

# Интеграционная платформа **CONTACT NG Technology**



Часть 3

## Справочник CONTACT

## ОГЛАВЛЕНИЕ

<b>1. ВВЕДЕНИЕ</b> .....	<b>1</b>
<b>2. ОБЩЕЕ ОПИСАНИЕ ТАБЛИЦ СПРАВОЧНИКА</b> .....	<b>2</b>
2.1. Описание таблиц справочника .....	3
2.1.1. BANKS - список участников системы CONTACT .....	3
2.1.2. COUNTRY – список стран, где расположены участники системы CONTACT .....	5
2.1.3. REGION - перечень регионов, где расположены участники системы CONTACT .....	6
2.1.4. FEATURE - перечень участников, имеющих особенности в правилах обслуживания клиентов .....	6
2.1.5. FEAT_TXT – текстовая информация об особенностях обслуживания в странах, банках и компаниях. ....	7
2.1.6. KFM_INFO - перечень лиц, операции с денежными средствами которых подлежат обязательному контролю .....	9
2.1.7. SERV - перечень услуг, которые оказывают участники системы CONTACT. ....	10
2.1.8. BANKSERV - таблица, связывающая участников системы (BANKS) и оказываемые ими услуги (SERV).....	11
2.1.9. ATTRLIST - список полей к заполнению .....	11
2.1.10. SCEN_ITEM – описание шагов сценариев .....	13
2.1.11. BNK_CITY – справочник городов, в которых расположены участники Contact .....	13
2.1.12. LOGO –логотипы участников .....	14
2.1.13. MIN_MAX –ограничения на суммы отправляемых переводов/платежей.....	14
2.1.14. METRO_LINES .....	15
2.1.15. METRO.....	15
2.1.16. ID_TYPE - список типов документов, удостоверяющих личность по странам в системе CONTACT .....	15
<b>3. РАБОТА СО СПРАВОЧНИКОМ</b> .....	<b>17</b>
3.1. Создание базы данных справочника .....	17
3.2. Обновление справочников .....	18

# 1. Введение

В данном документе дано описание состава, структуры и атрибутов справочника системы CONTACT.

Справочник CONTACT представляет собой базу данных, содержащую информацию обо всех участниках Системы (точках приёма и выдачи переводов, провайдеров услуг, в адрес которых направляются платежи), таблицы полей, необходимых для заполнения, правила их контроля и другую информацию, необходимую для оформления операций в системе CONTACT.

Справочник распространяется в двух версиях - полной и инкрементальной. Полная версия поставляется для первичной загрузки справочника, либо в случае необходимости позволяет создать справочник заново. В инкрементальной версии поставляются только изменения в таблицах справочника.

**Оператор системы оставляет за собой право вносить изменения в структуру и состав справочника. При этом возможно только добавление новых таблиц справочника или появление новых полей в существующих таблицах. Программное обеспечение должно обеспечить прием измененного справочника без изменения логики работы.**

База данных справочника CONTACT создаётся на сервере Партнёра (тип СУБД не имеет значения). Размещение базы данных на сервере Партнёра обеспечивает быстрый доступ клиентских приложений к справочным данным без чрезмерной загрузки внешних каналов связи (между Партнёром и ОЦ CONTACT).

Рекомендуется вынести работу со справочником в отдельный модуль, самостоятельно взаимодействующий с Операционным центром.

Разработчики предпринимают все необходимые действия, чтобы документация полностью соответствовала программной реализации, была понятна и удобна в использовании.

Замечания и предложения к документации просьба направлять по электронной почте на адрес [ts@contact-sys.com](mailto:ts@contact-sys.com)

## 2. Общее описание таблиц справочника

Справочник CONTACT включает в себя следующие таблицы

Название таблицы	Содержимое
BANKS	Участники системы CONTACT
BANKSERV	Услуги, оказываемые каждым из участников системы CONTACT.
SERV	Перечень услуг, которые оказывают участники системы CONTACT. Кассовые символы при приеме оплаты и комиссии за услуги.
BNK_CITY	Города, где расположены участники системы CONTACT.
FEAT_TXT	Текстовое описание особенностей обслуживания клиентов.
FEATURE	Участники, имеющие особенности в правилах обслуживания клиентов.
KFM_INFO	Перечень лиц, операции с денежными средствами которых подлежат обязательному контролю в соответствии с п. 2 ст. 6 Федерального закона от 07/08/2001 № 115-ФЗ (лица, в отношении которых имеются данные об их причастности к экстремистской деятельности или терроризму).
REGION	Регионы Российской Федерации, где имеются участники системы CONTACT.
COUNTRY	Страны мира, с указанием валют, которые можно принимать из страны и отправлять в страну.
ATTRLIST	Список полей документа к заполнению
LOGO	Логотипы участников
MIN_MAX	Ограничения на суммы отправляемых переводов/платежей
METRO	Таблица содержит список станций метро
METRO_LINES	Таблица содержит список линий метро в городах

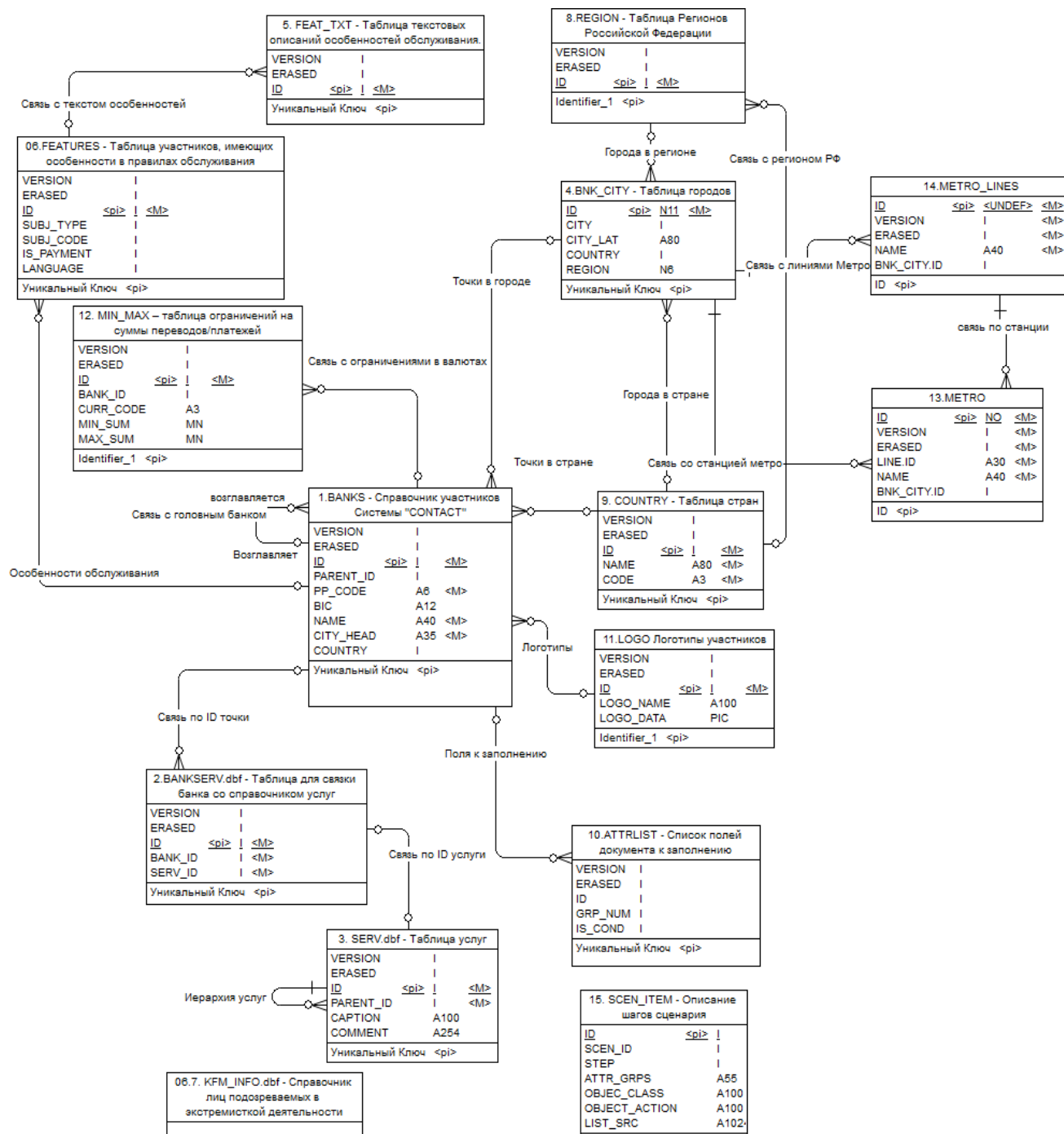


Рисунок 1. Состав справочника и связи между таблицами

## 2.1. Описание таблиц справочника

### 2.1.1. BANKS - список участников системы CONTACT

Таблица состоит из одной и более записей об участниках системы CONTACT, с указанием, в каких валютах участник принимает платежи или отправляет платежи в адрес участника системы.

Имя поля	Тип данных	Описание
VERSION	Integer	Версия записи
ERASED	Integer	Флаг, указывающий на то, что запись об участнике системы подлежит удалению из справочника на стороне клиента. 0 – запись удалению не подлежит. 1 – запись подлежит удалению.

Имя поля	Тип данных	Описание
ID	Integer	Уникальный идентификатор записи
PARENT_ID	Integer	ID головного банка-участника системы CONTACT.
PP_CODE	CHAR(6)	Уникальный четырехбуквенный код участника системы CONTACT
BIC	CHAR(12)	Код участника в системе SWIFT
NAME	CHAR(150)	Название участника на английском языке
CITY_HEAD	CHAR(35)	Название города, в котором расположен участник, на русском языке
ADDRESS1	CHAR(140)	Адрес участника системы CONTACT на русском языке
ADDRESS2	CHAR(200)	Часы работы участника системы CONTACT в будние дни Для российских участников заполняется на русском языке Для прочих участников заполняется на английском языке
ADDRESS3	CHAR(200)	Часы работы участника системы CONTACT в выходные дни Для российских участников заполняется на русском языке Для прочих участников заполняется на английском языке
ADDRESS4	CHAR(35)	Зарезервировано
PHONE	CHAR(100)	Телефон участника системы CONTACT.
NAME_RUS	CHAR(100)	Название участника системы CONTACT на русском языке
COUNTRY	Integer	ID страны, где расположен участник системы CONTACT. Ссылка на COUNTRY.ID
DELETED	Integer	Флаг, указывающий на возможность отправки перевода/платежа в адрес участника системы CONTACT: 0 – отправить перевод/платеж можно 1 – отправить перевод/платеж нельзя
CITY_LAT	CHAR(35)	Название города, где расположен участник системы CONTACT, на английском языке.
ADDR_LAT	CHAR(140)	Адрес участника системы CONTACT на английском языке
CONTACT	Integer	Тип участника системы CONTACT 4 - банки-сборатели средств на счета (платежи), 5 – юридические лица, сборатели средств в оплату услуг (платежи). Другое значение – денежные переводы.
REGION	Integer	ID региона, где расположен участник системы. Ссылка на REGION.ID
IS_KFM	Integer	Не используется. Для совместимости с предыдущими версиями.
IS_ONLINE	Integer	Не используется. Для совместимости с предыдущими версиями.
CAN_REVOKE	Integer	Флаг, указывающий, возможен ли возврат средств, направленных в адрес этого участника. 1 – Возврат средств по инициативе отправителя возможен 0 – Возврат средств по инициативе отправителя невозможен
CAN_CHANGE	Integer	Флаг, указывающий, возможно ли в автоматическом режиме изменить реквизиты платежа/перевода, направленного в адрес этого участника. 1 – Изменение реквизитов возможно. 0 – Изменение реквизитов недопустимо.

Имя поля	Тип данных	Описание
GET_MONEY	Integer	Флаг, указывающий, как разрешать ситуацию в случае отсутствия ответа Операционного центра при оплате перевода или платежа: 0 – Операцию следует считать неудачной, в приеме средств следует отказать. 1- Операцию следует считать успешной. У клиента следует принять деньги, в дальнейшем необходимо повторно прислать документ в Операционный центр
SEND_CURR	CHAR(252)	Перечень валют, в которых участник системы, для которого сформирован справочник, может принимать от названного участника переводы и платежи. Перечень включает коды валют, разделенных точкой с запятой. Примеры: RUR; - участник принимает только рубли. RUR;USD; - участник принимает рубли и доллары.
REC_CURR	CHAR(252)	Перечень валют, которые участник системы, для которого сформирован справочник, может посылать в адрес названного в справочнике участника. Перечень включает коды валют, разделенные точкой с запятой. Коды валют: RUR – российские рубли USD – доллары США EUR – евро.
ATTR_GRP	CHAR(55)	Список идентификаторов групп полей к заполнению в адрес этого участника. Идентификаторы разделяются запятой (,).
CITY_ID	Integer	ID города, где расположен участник системы. Ссылка на CITY.ID
LOGO_ID	Integer	ID логотипа участника. Ссылка на LOGO.ID
SCEN_ID	Integer	Идентификатор сценария оформления перевода/платежа в адрес участника
UNIQUE_TRN	Integer	Признак обязательного наличия уникального номера перевода в адрес данного участника. 0 – уникальный номер необязателен; 1 – уникальный номер обязателен
METRO	Integer	ID близлежащей станции метро, если есть. Ссылка на METRO.ID

### 2.1.2. **COUNTRY – список стран, где расположены участники системы CONTACT**

Таблица содержит список стран мира, где расположены участники системы CONTACT, с указанием валют, которые можно принимать из страны и отправлять в страну.

Имя поля	Тип данных	Описание
VERSION	Integer	Версия записи
ERASED	Integer	Флаг, указывающий на то, что запись подлежит удалению из справочника на стороне клиента. 0 – Запись удалению не подлежит. 1 - Запись подлежит удалению.
ID	Integer	Уникальный номер записи (ID в системе CONTACT и может не соответствовать общепринятым классификаторам)
NAME	CHAR(80)	Название страны на русском языке
NAME_LAT	CHAR(80)	Название страны на английском языке
CODE	CHAR(3)	Двух символьный код страны по ISO.

Имя поля	Тип данных	Описание
SEND_CURR	CHAR(252)	Перечень валют, которые участник системы, для которого сформирован справочник, может принимать из названной в справочнике страны. Перечень включает коды валют, разделенных точкой с запятой. Примеры: RUR; - участник принимает только рубли. RUR;USD; - участник принимает рубли и доллары.
REC_CURR	CHAR(252)	Перечень валют, которые участник системы, для которого сформирован справочник, может посылать в названную в справочнике страну. Перечень включает коды валют, разделенные точкой с запятой. Коды валют: RUR – российские рубли USD – доллары США EUR – евро.
IS_FATF	Integer	Флаг, указывающий, является ли страна членом FATF. 0 – не является 1 – является
PP_CODE	CHAR(6)	Код точки выплаты. Если данное поле заполнено, то при оформлении перевода (услуга “Переводы физических лиц физическим лицам”) указание города и точки выплаты не требуется, перевод необходимо отправлять в адрес точки с кодом PP_CODE, при этом правила оформления перевода (список полей к заполнению, уникальность номера перевода и т.д.) определяется по таблице BANKS обычным способом

### 2.1.3. **REGION - перечень регионов, где расположены участники системы CONTACT**

Таблица REGION содержит перечень регионов, где расположены участники системы CONTACT. При построении списка регионов, его следует сортировать по полю NAME\_SORT, а не NAME:

Select \* from REGION order by NAME\_SORT

Имя поля	Тип данных	Описание
VERSION	Integer	Версия записи
ERASED	Integer	Флаг, указывающий на то, что запись подлежит удалению из справочника на стороне клиента. 0 – запись удалению не подлежит. 1 – запись подлежит удалению.
ID	Integer	Уникальный идентификатор записи
SUBDIVISION_ISO_CODE	CHAR(40)	Код региона в соответствии с ISO 3166-2
COUNTRY	Integer	ID страны региона из справочника COUNTRY
NAME	CHAR(255)	Название региона на русском языке
NAME_SORT	CHAR(255)	Название региона на русском языке, используемое при сортировке списка регионов.
NAME_LAT	CHAR(255)	Название региона на английском языке

### 2.1.4. **FEATURE - перечень участников, имеющих особенности в правилах обслуживания клиентов**

Участники системы CONTACT, имеющие особенности обслуживания клиентов, перечислены в таблице FEATURE



Имя поля	Тип данных	Описание
VERSION	Integer	Версия записи
ERASED	Integer	Флаг, указывающий на то, что запись подлежит удалению из справочника на стороне клиента. 0 – запись удалению не подлежит. 1 – запись подлежит удалению.
ID	Integer	Уникальный идентификатор записи
SUBJ_TYPE	Integer	Субъект особенности обслуживания 1 – страна в целом 2 – банк в целом 3 – конкретная точка выплаты
SUBJ_CODE	Integer	Идентификатор субъекта особенностей обслуживания. В зависимости от значения SUBJ_TYPE ссылается на: SUBJ_TYPE = 1 country.ID SUBJ_TYPE = 2 banks.PARENT_ID SUBJ_TYPE = 3 banks.ID
IS_PAYMENT	Integer	Указывает, является ли особенность обслуживания 0 – особенностью получения переводов из этой точки 1 – особенностью отправки переводов в эту точку
LANGUAGE	Integer	Язык, на котором приведено описание особенностей выплаты 1 – русский 2 - английский

### 2.1.5. **FEAT\_TXT – текстовая информация об особенностях обслуживания в странах, банках и компаниях.**

Если участник системы CONTACT имеет особенности обслуживания, эти особенности надо отобразить на экране оператора, для ознакомления клиента. Текст для отображения содержится в таблице FEAT\_TXT.

Имя поля	Тип данных	Описание
VERSION	Integer	Версия записи
ERASED	Integer	Флаг, указывающий на то, что запись подлежит удалению из справочника на стороне клиента. 0 – запись удалению не подлежит. 1 – запись подлежит удалению.
ID	Integer	Уникальный идентификатор записи
FEATURE	Integer	ID особенности (поле ID таблицы FEATURE )
LINE_NO	Integer	Номер строки по порядку
LINE_TEXT	CHAR(254)	Текст строки сообщения

Имя поля	Тип данных	Описание
XML_TEXT	CHAR(254)	<p>Текст XML, содержащей особенности выплаты участника, в соответствии со схемой:</p> <pre>&lt;?xml version="1.0" encoding="utf-8"?&gt; &lt;xs:schema xmlns:xs="http://www.w3.org/2001/XMLSchema"&gt; &lt;xs:element name="FEATURE"&gt;   &lt;xs:complexType&gt;     &lt;xs:sequence&gt;       &lt;xs:element name="NAME" type="FeatureNameType"/&gt;       &lt;xs:simpleType name="FeatureNameType"&gt;         &lt;xs:restriction base="xs:string"&gt;           &lt;xs:enumeration value="DELIVERY_METHOD"/&gt;           &lt;xs:enumeration value="TERM_DELIVERY"/&gt;           &lt;xs:enumeration value="TERM_CANCEL_FROM"/&gt;           &lt;xs:enumeration value="TERM_CANCEL_TO"/&gt;           &lt;xs:enumeration value="TERM_CANCEL_MEASURE_UNIT"/&gt;           &lt;xs:enumeration value="CUT_OFF_TIME"/&gt;           &lt;xs:enumeration value="PAID_CURRENCY"/&gt;           &lt;xs:enumeration value="RATE_EXCHANGE"/&gt;           &lt;xs:enumeration value="LANGUAGE_SMS"/&gt;           &lt;xs:enumeration value="NOTE"/&gt;           &lt;xs:enumeration value="BNF_BANK_TYPE"/&gt;           &lt;xs:enumeration value="BNF_TYPE"/&gt;           &lt;xs:enumeration value="ACCOUNT_CURRENCY"/&gt;         &lt;/xs:restriction&gt;       &lt;/xs:simpleType&gt;       &lt;xs:element name="VALUE" type="xs:string"/&gt;     &lt;/xs:sequence&gt;   &lt;/xs:complexType&gt; &lt;/xs:element&gt; &lt;/xs:schema&gt;</pre> <p>Пример xml-документа:</p> <pre>&lt;?xml version="1.0" encoding="utf-8"?&gt; &lt;FEATURE&gt;   &lt;Name&gt;DELIVERY_METHOD&lt;/Name&gt;   &lt;value&gt;Наличные&lt;/value&gt; &lt;/FEATURE&gt; &lt;FEATURE&gt;   &lt;Name&gt;TERM_DELIVERY&lt;/Name&gt;   &lt;value&gt;15 минут&lt;/value&gt; &lt;/FEATURE&gt;</pre>

Описание XML-text:

Наименование	Описание	Пример
DELIVERY_METHOD	Способ выплаты	Наличные Зачисление на счет Доставка на дом
TERM_DELIVERY	Срок выплаты	15 минут 24 часа Следующий рабочий день
TERM_CANCEL_FROM	Срок возврата с	15
TERM_CANCEL_TO	Срок возврата по	60

TERM_CANCELL_MEASURE_UNIT	Единица измерения срока возврата	Минуты
CUT_OFF_TIME	Расчетное время	18:00 (Центральноевропейское время)
PAID_CURRENCY	Валюты выплаты	PHP
RATE_EXCHANGE	Курс конверсии в валюту выплаты	Нет На дату отправки На дату выплаты
LANGUAGE_SMS	Язык СМС	RU EN
NOTE	Примечание	
BNF_BANK_TYPE	Тип пункта зачисления	Любой банк страны Заданный банк
BNF_TYPE	Тип получателя	Физическое лицо Юридическое лицо
ACCOUNT_CURRENCY	Валюта счета	USD

### 2.1.6. **KFM\_INFO - перечень лиц, операции с денежными средствами которых подлежат обязательному контролю**

В соответствии с законодательством РФ запрещены операции лицам, подозреваемым в причастности к террористической или экстремистской деятельности. Список таких лиц распространяет ЦБ РФ.

Вне зависимости от того, находится ли участник в Российской Федерации или за ее пределами, в случае, если фамилия и имя отправителя или получателя перевода обнаружены в таблице KFM\_INFO, оператору необходимо предупредить клиента о возможной задержке перечисления средств.

Имя поля	Тип данных	Описание
VERSION	Integer	Версия записи
ERASED	Integer	Флаг, указывающий на то, что запись подлежит удалению из справочника на стороне клиента. 0 – запись удалению не подлежит. 1 – запись подлежит удалению.
ID	Integer	Уникальный идентификатор записи
NAMEU_F	CHAR(50)	Фамилия подозреваемого лица
NAMEU_I	CHAR(50)	Имя подозреваемого лица
NAMEU_O	CHAR(50)	Отчество подозреваемого лица
BIRTHDAY	CHAR(254)	Дата и место рождения подозреваемого лица
PASSPORT	CHAR(254)	Документ, удостоверяющий личность подозреваемого. Время и место выдачи документа.
ADDRESS	CHAR(254)	Адрес места жительства подозреваемого лица
DELETED	Integer	Флаг, указывающий на то, что обязательный контроль денежных операций, совершаемых лицом, прекращен. 0 - Запись актуальна, операции лица подлежат обязательному контролю 1 - Обязательный контроль денежных операций лица прекращен.

Имя поля	Тип данных	Описание
NAMEU	CHAR(150)	Строка создается путем 1. Удаления лидирующих и завершающих пробелов из фамилии, имени, отчества подозреваемого лица, и сложением получившихся строк в одну. Пример (записи без кавычек): NAMEU_F = " ГУСЕЙНОВ " NAMEU_I = "ГАСАН" NAMEU_O = " ХУСЕЙН ОГЛЫ" NAMEU = "ГУСЕЙНОВГАСАНХУСЕЙН ОГЛЫ"

### 2.1.7. **SERV - перечень услуг, которые оказывают участники системы CONTACT.**

В таблице перечислены услуги, оказываемые участниками системы CONTACT и рекомендуемые кассовые символы для кассовой отчетности банков.

Таблица задает иерархическую структуру услуг системы CONTACT и используется для облегчения поиска точки выплаты переводов или получателей платежей.

<p><b>Переводы физических лиц физическим лицам</b></p> <p><b>Переводы с целью погашения кредитов и пополнения счетов в банках</b></p> <ul style="list-style-type: none"> <li>→Погашение кредита (займа) <ul style="list-style-type: none"> <li> →Погашение кредитов на текущие счета</li> <li> →Погашение кредитов на карточные счета</li> <li> →Погашение кредитов на прочие счета</li> <li> →Погашение займов юридических лиц</li> </ul> </li> <li>→Пополнение счетов <ul style="list-style-type: none"> <li> →Пополнение карточного счета</li> <li> →Пополнение счетов по вкладам</li> <li> →Пополнение текущих счетов</li> </ul> </li> </ul> <p><b>Платежи (коме платежей для зачисления на банковские счета)</b></p> <ul style="list-style-type: none"> <li>→Платежи физических лиц в адрес юридических лиц <ul style="list-style-type: none"> <li> →Оплата услуг и товаров <ul style="list-style-type: none"> <li> →Оплата услуг связи <ul style="list-style-type: none"> <li> →Оплата стационарного телефона</li> <li> →Оплата услуг мобильной связи</li> <li> →Оплата услуг спутниковой связи и ТВ</li> <li> →Оплата услуг IP телефонии</li> <li> →Оплата услуг интернет провайдеров</li> </ul> </li> <li> →Оплата коммунальных услуг <ul style="list-style-type: none"> <li> →Оплата жилищно-коммунальных услуг</li> <li> →Оплата электроэнергии</li> </ul> </li> <li> →Оплата услуг интернет - сервисов и пополнение кошельков <ul style="list-style-type: none"> <li> →Пополнение кошельков платежных систем</li> <li> →Оплата товаров интернет - магазинов</li> <li> →Игровые порталы - пополнение (ставки)</li> <li> →Интернет игры - оплата услуг и пополнение</li> <li> →Оплата прочих интернет услуг</li> </ul> </li> <li> →Оплата туристических услуг и услуг перевозчиков (тикетинг) <ul style="list-style-type: none"> <li> →Оплата турпакета</li> <li> →Оплата брони гостиниц</li> <li> →Оплата авиабилетов</li> <li> →Оплата ж/д билетов</li> </ul> </li> <li> →Оплата экспресс-почты и грузоперевозок</li> <li> →Оплата страховых премий</li> </ul> </li> <li>→Прочие <ul style="list-style-type: none"> <li> →Оплата систем безопасности</li> </ul> </li> <li>→Благотворительность</li> </ul> </li> </ul>
--

Рисунок 2. Пример иерархической структуры услуг системы CONTACT

Имя поля	Тип данных	Описание
VERSION	Integer	Версия записи

Имя поля	Тип данных	Описание
ERASED	Integer	Флаг, указывающий на то, что запись подлежит удалению из справочника на стороне клиента. 0 – запись удалению не подлежит. 1 – запись подлежит удалению.
ID	Integer	Уникальный идентификатор записи
PARENT_ID	Integer	ID родительского узла
CAPTION	CHAR(100)	Название услуги на русском языке
COMMENT	CHAR(254)	Описание услуги на русском языке
CAPTION_LA	CHAR(100)	Название услуги на английском языке
COMMENT_LA	CHAR(254)	Описание услуги на английском языке
CAN_IN	Integer	Флаг, показывающий, может ли участник системы CONTACT принимать от физических лиц деньги за услугу 0 – прием денег невозможен 1 – прием денег возможен
CAN_PAY	Integer	Флаг, показывающий, может ли участник системы CONTACT выплачивать физическому лицу деньги по основанию 0 – выплата денег невозможна 1 – выплата денег возможна
CS_IN	CHAR(10)	Кассовый символ операции по приему денег от физического лица за услугу.
CS_IN_FEE	CHAR(10)	Кассовый символ комиссии участника системы за оказание услуги
CS_PAY	CHAR(10)	Кассовый символ операции по выдаче физическому лицу денег за услугу.

### 2.1.8. **BANKSERV - таблица, связывающая участников системы (BANKS) и оказываемые ими услуги (SERV)**

Связка типа "многие ко многим" между таблицей участников системы BANKS и таблицей оказываемых участником услуг SERV

Имя поля	Тип данных	Описание
VERSION	Integer	Версия записи
ERASED	Integer	Флаг, указывающий на то, что запись подлежит удалению из справочника на стороне клиента. 0 – запись удалению не подлежит. 1 – запись подлежит удалению.
ID	Integer	Уникальный идентификатор записи
BANK_ID	Integer	ID банка-участника системы Contact (BANKS.ID)
SERV_ID	Integer	ID услуги (SERV.ID)

### 2.1.9. **ATTRLIST - список полей к заполнению**

Таблица содержит список полей к заполнению при создании документа. Каждое поле документа может носить обязательный или необязательный характер в зависимости от суммы, валюты, «резидентности» отправителя, банка получателя (или услуги) и других условий. Поля объединены в группы посредством поля GRP\_NUM.

Список групп полей к заполнению в адрес определенного участника находится в поле ATTR\_GRP5 таблицы BANKS справочников системы.

Поле	Тип данных	Назначение
VERSION	Integer	Версия записи
ERASED	Integer	Флаг, указывающий на то, что запись подлежит удалению из справочника на стороне клиента. 0 – запись удалению не подлежит. 1 – запись подлежит удалению.
ID	Integer	Уникальный идентификатор записи
GRP_NUM	Integer	Номер группы полей
IS_COND	Integer	0 – безусловный контроль (все), 1 – условный контроль
SORTORDER	Integer	Порядок заполнения или проверки поля
MIN_VALUE	Money	Если IS_COND = 1, минимальное значение суммы
MAX_VALUE	Money	Если IS_COND = 1, максимальное значение суммы
CURR_CODE	CHAR(3)	Если IS_COND = 1, код валюты (ISO)
CURR_USE_EQ	Integer	Если IS_COND = 1, признак эквивалента в валюте CURR_CODE
S_RESIDENT	Integer	Если IS_COND = 1, резидентность отправителя При этом S_RESIDENT = 1, соответствует условию «отправитель резидент», S_RESIDENT = 0, соответствует условию «отправитель нерезидент», S_RESIDENT = -1, резидентность отправителя не учитывается
FIELD_GRP	CHAR(100)	Идентификатор группы полей
FIELD_NAME	CHAR(255)	Название поля
FIELD_CAPTION	CHAR(255)	Заголовок поля на русском
FIELD_CAPTION_LAT	CHAR(255)	Заголовок поля на английском
REG_MASK	CHAR(255)	Регулярная маска
BIC	CHAR(9)	БИК Центрального банка России для проверки контрольного номера счета. Если BIC заполнен, то для поля будет проводится проверка на контрольный номер ЦБ.
IS_REQUIRED	Integer	Признак обязательности заполнения поля (0 – необязательно, 1 – обязательно)
EXAMPLE	CHAR(255)	Пример заполнения поля
COMMENT	CHAR(255)	Комментарий на русском
COMMENT_LAT	CHAR(255)	Комментарий на английском
MAX_LEN	Integer	Максимальная длина значения поля при вводе (0 – без ограничений). Максимальная длина текстового поля может быть 255 символов
EDIT_STATES	CHAR(100)	Статусы документа (идентификаторы статусов, указанные через запятую), для которых допустимо изменения значения поля (статус “-999” означает, что документ еще не был передан в ОЦ).
SHORT_CAPTION	CHAR(100)	Краткое название поля на русском языке
SHORT_CAPTION_LAT	CHAR(100)	Краткое название поля на английском языке
INOUTEDIT	Integer	Возможность редактирования поля: 0 – редактирование не допускается; 1 – редактирование допускается только для исходящих операций; 2 – редактирование допускается только для входящих операций; 3 – редактирование допускается для исходящих и входящих операций. При использовании значения этого поля нужно также учитывать значение поля EDIT_STATES – статусы операций, на которых возможно редактирование поля
DATA_TYPE	CHAR(30)	Тип поля: STRING – строковое, INT – целое, DATE – дата, MONEY2 – денежное с двумя знаками после запятой, MONEY4 – денежное с четырьмя знаками после запятой
VISIBLE	Integer	Видимость поля: 0 – поле невидимое, 1 – поле видимое. Невидимые поля – это системные поля, которые заполняются программным путем (а не операционистом). Пример невидимых полей: trnSendPoint (код точки отправки), trnPickupPoint (код точки выплаты), trnService (код услуги)

Поле	Тип данных	Назначение
CONTROL_MODE	Integer	Режим контроля поля по регулярной маске REG_MASK. 1 – поле контролируется на форме ввода по маске REG_MASK и по этой же маске Операционный центр проверяет формат значения поля в XML бизнес-уровня; 2 – по маске REG_MASK Операционный центр проверяет формат значения поля в XML бизнес-уровня
LANG	CHAR(2)	Язык ввода значения поля. Пусто – язык ввода любой; 'RU' – русский язык ввода; 'EN' – английский язык ввода. При проверке значения поля следует не забывать про контроль по REG_MASK

### 2.1.10. SCEN\_ITEM – описание шагов сценариев

Таблица содержит описание сценария взаимодействия с Операционным центром.

Поле	Тип данных	Назначение
VERSION	Integer	Версия записи
ERASED	Integer	Флаг, указывающий на то, что запись подлежит удалению из справочника на стороне клиента. 0 – запись удалению не подлежит. 1 – запись подлежит удалению.
ID	Integer	Уникальный идентификатор записи
SCEN_ID	Integer	Идентификатор сценария
STEP	Integer	Номер шага
ATTR_GRP	CHAR(55)	Список идентификаторов групп полей к заполнению на текущем шаге
OBJECT_CLASS	CHAR(100)	Имя класса, метод которого необходимо вызвать для передачи значений введенных полей
OBJECT_ACTION	CHAR(100)	Имя метода класса OBJECT_CLASS, который необходимо вызвать для передачи значений введенных полей
LIST_SRC	CHAR(1024)	Адреса списков допустимых значений полей в XML-документе на стороне Партнера, в котором хранятся все XML-запросы, выполненные на предыдущих шагах, и ответы на них.

### 2.1.11. BNK\_CITY – справочник городов, в которых расположены участники Contact

Поле	Тип данных	Назначение
VERSION	Integer	Версия записи
ERASED	Integer	Флаг, указывающий на то, что запись подлежит удалению из справочника на стороне клиента. 0 – запись удалению не подлежит. 1 – запись подлежит удалению.
ID	Integer	Уникальный идентификатор записи
CITY_HEAD	CHAR(35)	Название города, в котором расположен участник, на русском языке
CITY_LAT	CHAR(35)	Название города, в котором расположен участник, на английском языке
COUNTRY	Integer	ID страны, в котором расположен город. Ссылка на COUNTRY.ID
REGION	Integer	ID региона, в котором расположен город. Ссылка на REGION.ID
SEND_CURR	CHAR(252)	Перечень валют, которые участник системы, для которого сформирован справочник, может принимать из данного города. Перечень включает коды валют, разделенных точкой с запятой. Примеры: RUR; - участник принимает только рубли. RUR;USD; - участник принимает рубли и доллары.
REC_CURR	CHAR(252)	Перечень валют, которые участник системы, для которого сформирован справочник, может отправлять в данный город. Перечень включает коды валют, разделенные точкой с запятой. Коды валют: RUR – российские рубли USD – доллары США EUR – евро.

Поле	Тип данных	Назначение
PP_CODE	CHAR(6)	Код точки выплаты. Если данное поле заполнено, то при оформлении перевода (услуга “Переводы физических лиц физическим лицам”) указание точки выплаты не требуется, перевод необходимо отправлять в адрес точки с кодом PP_CODE, при этом правила оформления перевода (список полей к заполнению, уникальность номера перевода и т.д.) определяется по таблице BANKS обычным способом

### 2.1.12. LOGO –логотипы участников

Поле	Тип данных	Назначение
VERSION	Integer	Версия записи
ERASED	Integer	Флаг, указывающий на то, что запись подлежит удалению из справочника на стороне клиента. 0 – запись удалению не подлежит. 1 – запись подлежит удалению.
ID	Integer	Уникальный идентификатор записи
LOGO_NAME	CHAR(100)	Имя логотипа
LOGO_DATA	BLOB	Содержимое логотипа в формате JPG
LOGO_DATA_LAT	BLOB	Содержимое логотипа в формате JPG на английском языке, если данное поле не заполнено, то следует использовать LOGO_DATA

### 2.1.13. MIN\_MAX –ограничения на суммы отправляемых переводов/платежей

Поле	Тип данных	Назначение
VERSION	Integer	Версия записи
ERASED	Integer	Флаг, указывающий на то, что запись подлежит удалению из справочника на стороне клиента. 0 – запись удалению не подлежит. 1 – запись подлежит удалению.
ID	Integer	Уникальный идентификатор записи
BANK_ID	Integer	Уникальный идентификатор участника системы Contact
CURR_CODE	Char(3)	Код валюты перевода/платежа
MIN_SUM	Money	Минимальная сумма перевода/платежа
MAX_SUM	Money	Максимальная сумма перевода/платежа

Таблица MIN\_MAX содержит информацию о минимальных/максимальных суммах при отправке переводов/платежей. Для определения минимальной/максимальной суммы необходимо выполнить следующие шаги:



- ☞ Найти в таблице по коду участника и валюте перевода/платежа запись, для которой BANK\_ID - идентификатор выбранного участника-получателя, CURR\_CODE - код валюты перевода/платежа. Если запись найдена, то MIN\_SUM - минимальная сумма перевода/платежа, MAX\_SUM - максимальная сумма перевода/платежа; в противном случае перейти к шагу 2.
- ☞ Найти в таблице по идентификатору головного участника-получателя (в таблице BANKS поле PARENT\_ID) и валюте перевода/платежа запись, для которой BANK\_ID=BANKS.PARENT\_ID - идентификатор головного участника, CURR\_CODE - код валюты перевода/платежа. Если запись найдена, то MIN\_SUM - минимальная сумма перевода/платежа, MAX\_SUM - максимальная сумма перевода/платежа; в противном случае перейти к шагу 3
- ☞ Найти в таблице запись, для которой BANK\_ID = 0, CURR\_CODE - код валюты перевода/платежа. Если запись найдена, то MIN\_SUM - минимальная сумма перевода/платежа, MAX\_SUM - максимальная сумма перевода/платежа; в противном случае MIN\_SUM = 0, MAX\_SUM = 0.

Если MIN\_SUM = 0, то ограничений на минимальную сумму перевода/платежа в заданной валюте в адрес заданного участника нет.

Если MAX\_SUM = 0, то ограничений на максимальную сумму перевода/платежа в заданной валюте в адрес заданного участника нет.

#### 2.1.14. METRO\_LINES

Таблица содержит список линий метро в городах:

Поле	Тип данных	Назначение
VERSION	Integer	Версия записи
ERASED	Integer	Флаг, указывающий на то, что запись подлежит удалению из справочника на стороне клиента. 0 – запись удалению не подлежит. 1 – запись подлежит удалению.
ID	Integer	Уникальный идентификатор записи
CITY	Integer	ID города. Ссылка на BNK_CITY.ID
NAME	CHAR(100)	Наименование линии

#### 2.1.15. METRO

Таблица содержит список станций метро:

Поле	Тип данных	Назначение
VERSION	Integer	Версия записи
ERASED	Integer	Флаг, указывающий на то, что запись подлежит удалению из справочника на стороне клиента. 0 – запись удалению не подлежит. 1 – запись подлежит удалению.
ID	Integer	Уникальный идентификатор записи
CITY	Integer	ID города. Ссылка на BNK_CITY.ID
LINE	Integer	ID линии. Ссылка на METRO_LINES.ID
NAME	CHAR(100)	Наименование станции

#### 2.1.16. ID\_TYPE - список типов документов, удостоверяющих личность по странам в системе CONTACT

Таблица содержит перечень типов документов, удостоверяющих личность клиентов, и их наименований в разрезе стран мира.

Имя поля	Тип данных	Описание
VERSION	Integer	Версия записи
ERASED	Integer	Флаг, указывающий на то, что запись о типе документа, удостоверяющего личность, подлежит удалению из справочника на стороне клиента. 0 – запись удалению не подлежит . 1 – запись подлежит удалению.
ID	Integer	Уникальный идентификатор записи
TYPE_CODE	CHAR(30)	Код типа документа, удостоверяющего личность
NAME_LAT	CHAR(255)	Название документа, удостоверяющего личность, на английском языке
NAME_RUS	CHAR(255)	Название документа, удостоверяющего личность, на русском языке
COUNTRY	Integer	ID страны, для которой указан код типа документа, удостоверяющего личность. Ссылка на COUNTRY.ID

### 3. Работа со справочником

WEB-сервис поддерживает механизм инкрементальных справочников, при котором Партнёру передаются только изменения в таблицах справочника, произошедшие с момента последнего обновления. Обновление справочника осуществляется путём выполнения запроса TAbonentObject.GET\_CHANGES в Операционный центр.

Рекомендуется выполнять запрос обновления справочника в обязательном порядке - ежедневно перед началом операционного дня и далее - 1 раз в 2 часа, причем с произвольным смещением относительно ровного значения часа. Т.е. не в 02:00 минут, а, например, в 02:15 – чтобы избежать нагрузок на сервере.

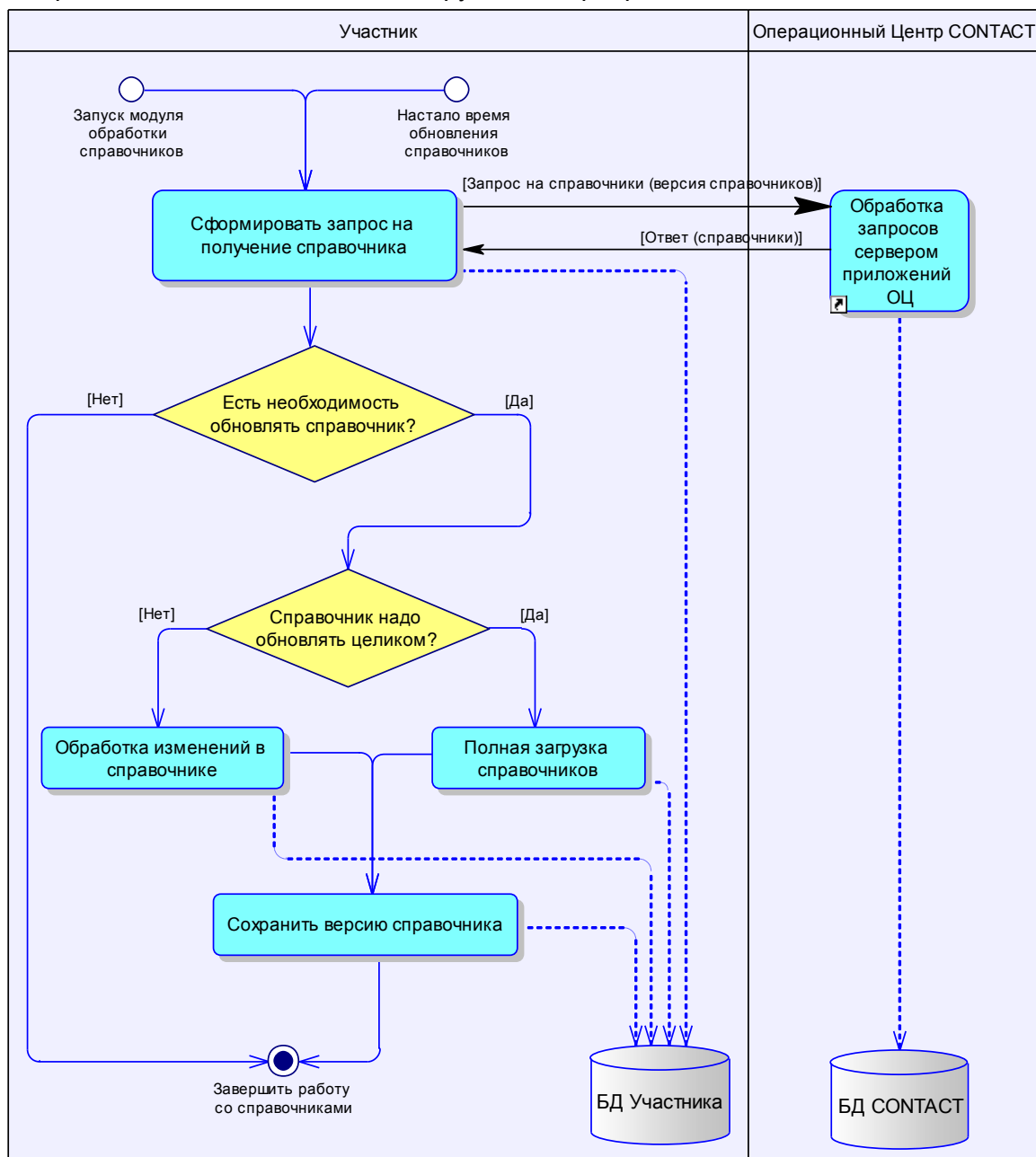


Рисунок 3. Общая схема работы со справочником

#### 3.1. Создание базы данных справочника

Полная загрузка информации в базу данных справочника производится из XML-документа, содержащего полный состав таблиц справочника. Структура XML-документа справочника для первоначальной загрузки аналогична структуре документа для обновления.

Таблицы справочника CONTACT создаются на основании приведенного выше описания.

**ВНИМАНИЕ!**

**Операционный центр оставляет за собой право расширять перечень таблиц справочника и изменять состав полей в имеющихся таблицах. При этом удаление полей и таблиц не производится.**

**3.2. Обновление справочников**

Обновление справочников происходит следующим образом.

В качестве параметра функции WEB-сервиса передается текущая версия базы данных справочников Партнёра. Первый раз номер версии предоставляется Партнёру при первичной загрузке справочников.

**ВНИМАНИЕ!**

**Для запроса загрузки полного справочника в качестве текущей версии необходимо передавать 0 (ноль).**

В первой информационной строке ответного XML-документа содержится номер версии, до которой будут обновлены справочники. Этот номер версии следует сохранить и использовать при следующем вызове функции обновления справочников. Если при вызове этой функции будет указан неверный номер версии – функция не будет выполнена.

Возвращаемый XML-документ содержит только изменения в строках таблиц, произошедшие с момента последнего обновления справочника, т.е. строки, которые нужно добавить, изменить или удалить.

В каждой из строк каждой таблицы присутствует поле ID – уникальный внутренний номер записи. При получении обновления в каждой из строк присутствует атрибут «ERASED»: если его значение равно «1» - запись с соответствующим ID требуется из таблицы удалить, в противном случае – добавить (если записи с таким ID ещё не было) или заменить.

Если при вызове функции версия будет отличаться от версии, которая запрашивалась в момент последнего обновления, или от версии, которая была возвращена в момент последнего обновления, то будет возвращен полный справочник (такой же, как при первичной загрузке), при этом в ответе будет установлен признак, что возвращается полный справочник.

**ВНИМАНИЕ!**

**В случае получения полной версии справочника необходимо удалить имеющуюся версию справочника и произвести его полную загрузку.**

В каждой записи всех таблиц есть поле “Версия”. Данное поле носит информативный характер. Если на стороне Партнера после обновления необходимо определить, какие записи были изменены при обновлении, то достаточно отобразить те записи, версии которых находятся в диапазоне между версией справочника, запрашиваемой в момент последнего обновления, и версией, возвращенной в момент последнего обновления.